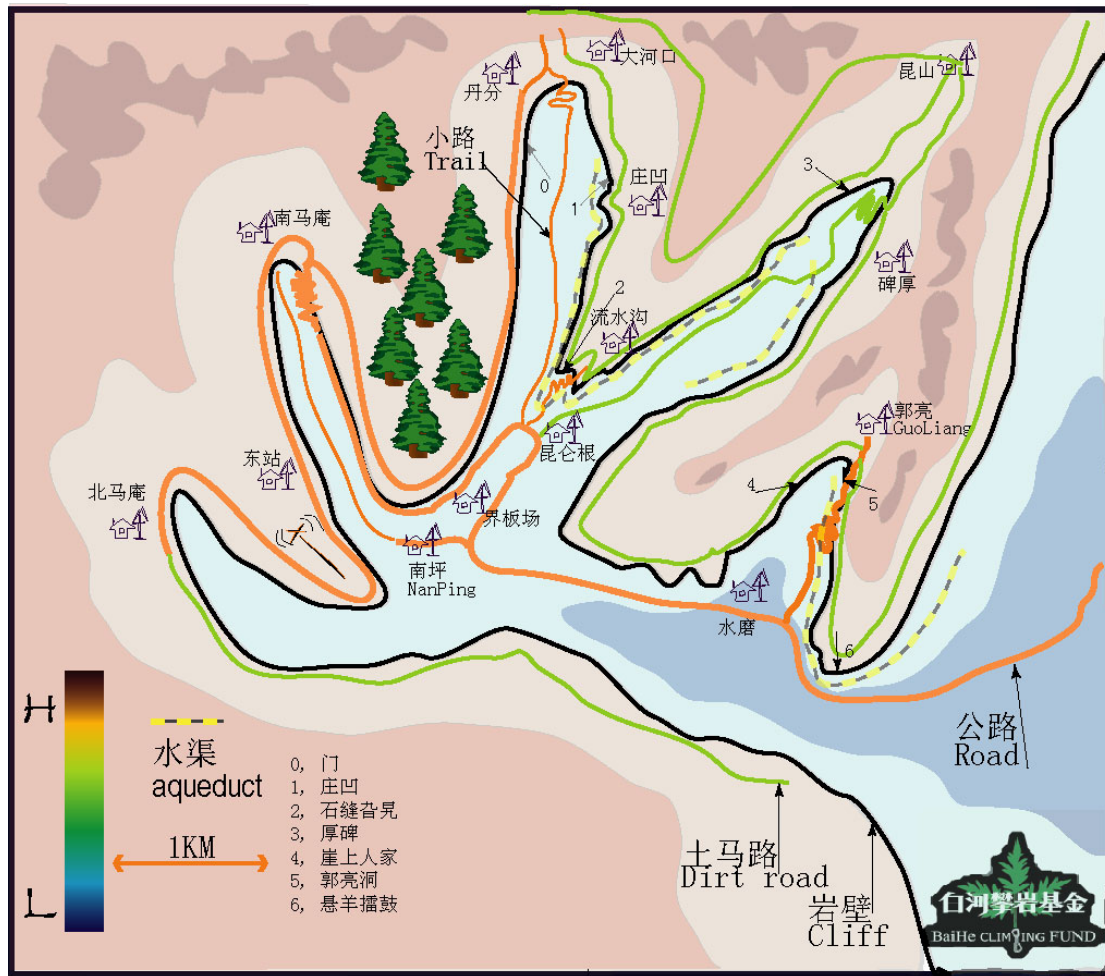


郭亮—南坪



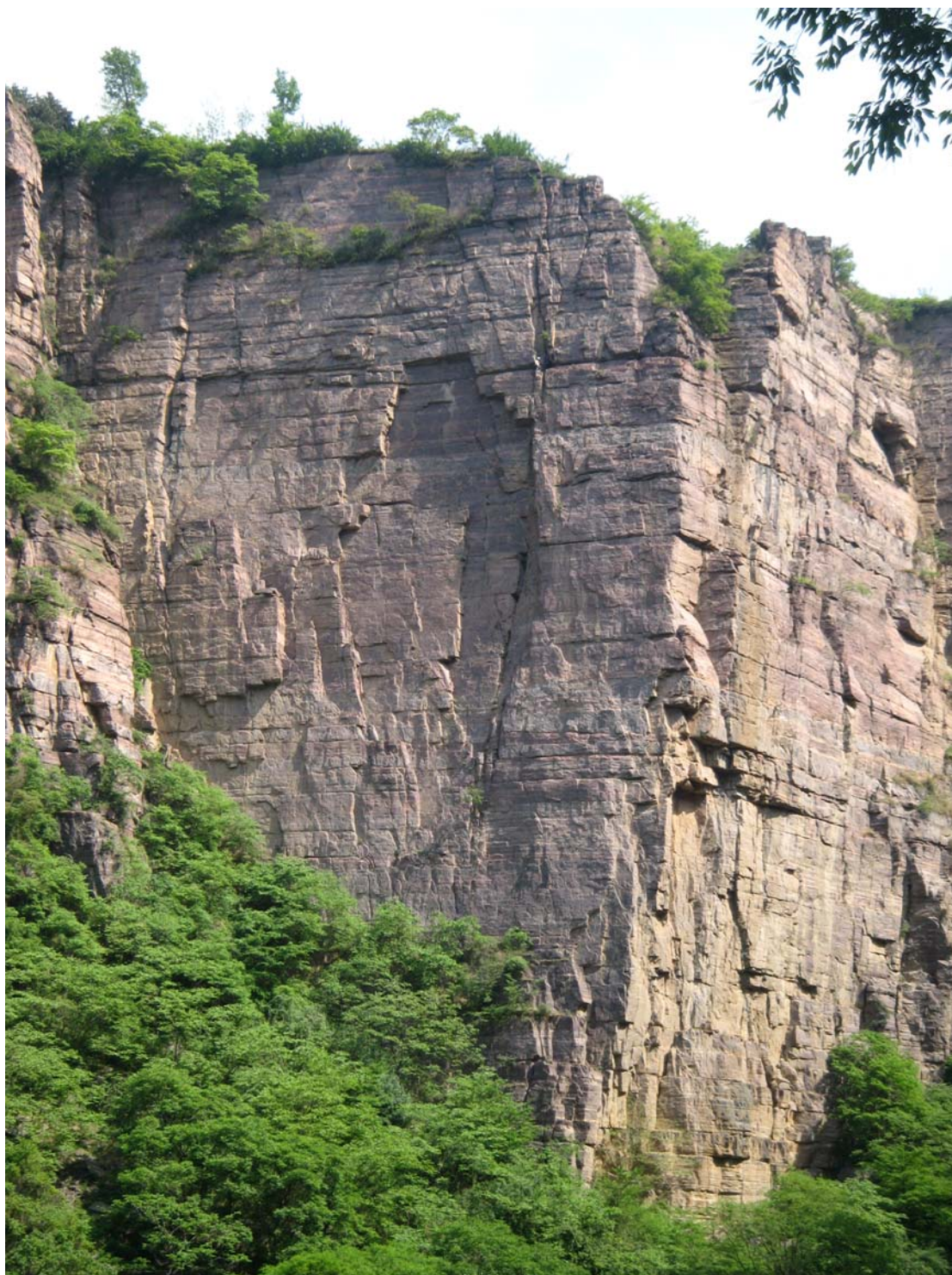
- 1, 新乡到南坪、郭亮的交通：新乡 9:30, 12:00, 15:00 有三趟到南坪的长途汽车, 9:30 有到郭亮的长途汽车, 大约 2 小时到; 返回时有多趟长途汽车, 最早 6:30 发车, 约 9 点到新乡, 火车票基本没有座位。强烈建议早上到新乡; 返城时一早走。
- 2, 食宿：南坪村、界板场、昆仑根在岩壁的下方, 长途汽车停车场就在昆仑根, 普通农家吃住一天 15 元, 也有 20 元的, 北京岩友常住长青旅馆（申长青 03736710109）可以洗澡, 冬天没有暖气/电暖气。
- 3, 南坪到岩壁的交通：从这三个住处走到最近的岩壁只需要几分钟, 走到远一点的岩壁也就 20 分钟; 有小路可以走到岩壁上方的流水沟, 约 30 分钟, 流水沟下方 100 米就是石缝沓晃; 另一条小路走黑龙潭—丹分沟到丹分约 90 分钟, 从这条沟口左侧小路上山可到门的上方; 走小马路到碑厚要 30 分钟; 走碑厚到郭亮要 2 个小时多, 越野车和三蹦子能通行; 沿公路从丹分到南马庵是 6 公里; 到了岩壁的上方, 离土马路时来米, 可以逆前面提到的线路走回来, 很方便;
郭亮到岩壁的交通：走郭亮洞, 快到洞口——倒数第二个窗口——时下到公路边, 沿小路走 200 米可到达老岩场, 约 20 分钟, 沿水渠往前 3 分钟可到 Y 缝, 再走到山谷对面约 10 分钟有 Γ 等几条线; 出了洞口往前 100 米, 公路上方有水渠, 沿水渠走 15 分钟, 山坡走 15 分钟可到悬羊擂鼓下方; 如果爬到顶可以沿土公路走回郭亮。
- 4, 岩壁和岩质：这一带有大约 30 公里长、100 多米高的岩壁, 全是同一种岩质——10 亿年前形成的石英砂岩, 呈肉红色, 有较多纵向裂缝及横向裂缝, 还有许多斜向裂缝; 有的局部破碎, 在攀爬时应特别留意, 以防松动的碎石（有时是大块的）脱落, 有的整体都很破碎, 尽量避开, 不去爬。因为由裂缝积累以及风化产生的泥土, 特别是在横向裂缝处, 使得岩壁局部有树有草; 但也不乏光整干净的岩壁。在岩壁根堆积着约 45 度约 50 米高的土坡, 长满植被。岩壁顶上或有粗大的树木, 或有繁盛的灌木丛, 都可以作为到顶后的保护点。
- 5, 攀登器材：这里有各种尺寸的裂缝, 小比米粒, 宽过马车。就爬过的线路来看, 点 5 到 3 号的机械塞最为常用（BD 机械塞）, 适当的再配上两三个更小的和一两个更大的; Nuts 带全套的; Hex 尽量不带。如果要爬整个高度, 那还应该做好 Aid 的准备。

下表所有线路的先后顺序是按岩壁 1 到岩壁 6 的方向定义。

| 岩场 | 线路名字 | 长度 | 难度 | Bolt | Anchor | 开线者/首攀者 | 时间 |
|-----------------------|--------|----|--------|------|--------|------------------|--------|
| 0 门 | × P1 | 30 | 5.9+ | | / | | |
| | × P2 | 30 | 5.10c | Trad | / | /小河、裂缝 | 2007.5 |
| | 门 P3 | 20 | 5.10a | | Tree | | |
| 1 庄 凹 | 1 | 13 | 5.10a? | 5 | 2Bolts | ? | 2006 |
| | Actor | 18 | 5.10c | 7 | 2Bolts | 王二、伍鹏 | 2007.5 |
| | 2 | 14 | 5.9? | 6 | 2Bolts | ? | 2006 |
| | 3 | 15 | 5.8? | 6 | 2Bolts | ? | 2006 |
| | 草木皆兵 | 25 | 5.9+ | Trad | Tree | /原上草 | 2007.5 |
| 2 石 缝 杳 見 | P1 | 25 | 5.7 | | / | | |
| | P2 | 15 | 5.9 | Trad | Tree | /裂缝、小河 | 2006.7 |
| | P3 | 50 | 5.7 | | Tree | | |
| | P4 | 20 | 5.9 | | Tree | | |
| | 从地狱到天堂 | 28 | 5.10c | 4 | 2Bolts | 小河、伍鹏 | 2007.5 |
| 3 厚 碑 | ATs | 26 | 5.12a | 10 | 2Bolts | 小河、裂缝 | 2007.5 |
| | 死跑龙套 | 24 | 5.10b | 8 | 2Bolts | 王二、天蓝 | 2007.5 |
| | P1 | 45 | 5.9+A0 | | Tree | | |
| | 墨 P2 | 25 | A0 | Trad | 1Bolt | /小河、裂缝 | 2006.7 |
| | 线 P3 | 50 | 5.8+A0 | +Aid | Tree | | |
| | 刺毡 | 22 | 5.9 | Trad | Tree | /小河 | 2007.5 |
| | | 22 | 5.9 | Trad | Tree | /伍鹏 | 2007.5 |
| 4 崖上 人家 | | 20 | 5.8 | Trad | Tree | /伍鹏 | 2007.5 |
| | 1 | 60 | 5.10+ | Trad | / | | 2004.5 |
| | 陨石坑 | 25 | 5.9 | Trad | / | /小河 | 2004.5 |
| | 3 | 20 | 5.7 | Trad | Tree | /伍鹏 | 2004.5 |
| | Γ | 28 | 5.10a | Trad | 1Bolt | /小河 | 2005.5 |
| 5 郭 亮 洞 | Y | 33 | 5.9+ | Trad | 2Bolts | 伍鹏、小河、李悦、 飞狐等 | 2005.5 |
| | | 25 | 5.10+ | Trad | 2Bolts | | |
| | 宽缝 | 25 | ? | Trad | 2Bolts | 小河、伍鹏、猴子等 | 2005.5 |
| | 崔腿粗的腿 | 20 | 5.9 | Trad | 进洞 | /福尔马林 | 2007.5 |
| | 学生证 | 15 | 5.9+ | Trad | Tree | /福尔马林 | 2007.5 |
| | 1 | 25 | 5.10a | | 2Bolts | | |
| | 老 2 | 23 | 5.10a | | 2Bolts | | |
| 6 悬 羊 播 鼓 | 岩 3 | 23 | 5.10c | 7-9 | 2Bolts | 小贾、秋香 | 2003? |
| | 场 4 | 25 | 5.8 | | 2Bolts | | |
| | 5 | 20 | 5.11a | | 2Bolts | | |
| | 欢迎来郭亮 | 10 | 5.9 | 4 | / | 伍鹏、王苗 | 2003? |
| | 石棺 | 30 | 5.10a | Trad | / | /小河、伍鹏 | 2005.5 |
| 悬 羊 播 鼓 | 悬 1 | ? | ? | Trad | | | |
| | 羊 2 | ? | ? | Trad | | | |
| | 播 3 | ? | ? | Trad | | /王苗、伍鹏 | 2003? |
| | 鼓 4 | ? | ? | Trad | | | |



厚碑



××门